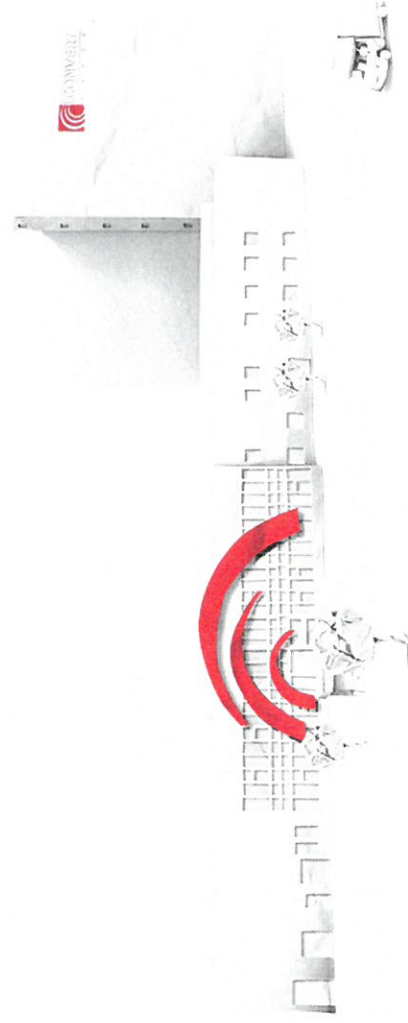


**RAPORT
Z REALIZACJI
STRATEGII PODATKOWEJ
ZA 2020 r.**





Wprowadzenie

Niniejszy dokument stanowi informację o realizowanej strategii podatkowej przez CONVERT PL spółka z ograniczoną odpowiedzialnością z siedzibą w Czachorowie 43, 63- 800 Czachorowo (dalej jako: „CONVERT PL” oraz „Spółka”).

Niniejsza informacja jest publikowana na podstawie art. 27c ustawy z dnia 15 lutego 1992 r. o podatku dochodowym od osób prawnych (Dz.U.2021.1800 t.j. z dnia 04.10.2021., dalej: ustawa o CIT).

Informacja o realizacji strategii podatkowej CONVERT PL odnosi się do 2020 r. i przedstawia działania Spółki mających na celu realizację zobowiązań podatkowych wynikających z obowiązujących w Polsce regulacji podatkowych. Ponadto obowiązuje od daty jej zatwierdzenia przez zarząd CONVERT PL do momentu jej zastąpienia i będzie corocznie aktualizowana, a wszelkie istotne zmiany będą zatwierdzane przez zarząd CONVERT PL.

SPIS TREŚCI

I. Informacje podstawowe	3
II. Zasięg terytorialny oraz opis branży	3
III. Przejrzystość oraz transparentność podatkowa CONVERT PL.....	6
IV. Stosowane procesy oraz procedury podatkowe	8
V. Dobrowolne formy współpracy z organami Krajowej Administracji Skarbowej	12
VI. Informacje o realizacji obowiązków podatkowych.....	13
VII. Informacja o liczbie przekazanych Szefowi Krajowej Administracji Skarbowej informacji o schematach podatkowych.....	15
VIII. Transakcje z podmiotami powiązanymi, których wartość przekracza 5% sumy bilansowej aktywów	15
IX. Planowane lub podejmowane działania restrukturyzacyjne.....	17
X. Informacje o złożonych przez podatnika wnioskach do organów podatkowych.....	18

I. Informacje podstawowe

CONVERT PL została utworzona w 2006 r. i od tej pory jest dynamicznie rozwijającą się firmą produkcyjną. Jej główny profil działalności to produkcja i dystrybucja tektury litej i falistej.

W 2019 r. Spółka przeszła restrukturyzację wchodząc w skład Grupy Papierfabrik Adolf Jass, producenta wysokiej jakości papierów makulaturowych do produkcji tektur falistych.

Priorytetem Spółki jest stosowanie technologii wytwórczych, charakteryzujących się możliwie niską energochłonnością i ograniczonym wpływem na środowisko naturalne. W tym zakresie Spółka szczególną wagę przykłada do aspektów ochrony środowiska. Jej działalność wpisuje się w ramy przemysłu zrównoważonego, co przejawia się, m.in. w produkcji towarów podlegających szybkim procesom recyklingu.

II. Zasięg terytorialny oraz opis branży

CONVERT PL prowadzi działalność gospodarczą głównie na terenie Polski, ale także dokonuje transakcji z podmiotami zagranicznymi, m.in. z Austrii, Czech, Niemiec, Danii, Estonii, Węgier, Litwy, Rumunii, Słowenii, Słowacji i Ukrainy. Jej partnerzy to największe koncerny papiernicze z całego świata.

W tym względzie należy zaznaczyć, że rynek papierniczy w Polsce od kilku lat jest jednym z najprężniej rozwijających się segmentów gospodarki i najszybciej rosnącym rynkiem opakowań w Unii Europejskiej. W tym zakresie Polska Izba Opakowań oszacowała, że w 2020 r. w Polsce był wart ok. 45 mld zł, co stanowi to ok. 1% rynku światowego. W ostatnich latach przed pandemią rynek opakowań rósł w tempie 6-7%. Największy udział w strukturze produkcji stanowią opakowania z tworzyw sztucznych (blisko 38%), na papier i tekturę przypada 36%, metal - 11%, szkło - 9% a drewno i inne - 6 %. Największa część opakowań trafia do branży spożywczej – blisko 60% zużycia. Na dalszych pozycjach znajdują się branże farmaceutyczna i kosmetyczna z udziałami na poziomie odpowiednio 7 i 6 %.¹

W 2020 r. w Polsce pandemiczna rzeczywistość nie przeszkodziła w rozwoju sektora papierniczego, a pod niektórymi względami okazała się wręcz sprzyjająca. Wzrósł popyt

¹ Informacje zawarte na podstawie: <https://www.bibbyfinancialservices.pl/o-nas/wiedza-i-aktualnosci/artykuly/2021/szansy-i-zagrozenia-rynku-opakowan>

na domowe artykuły higieniczno-sanitarne, a także – wraz z przeniesieniem dużej części handlu do Internetu – zapotrzebowanie na opakowania z papieru. Z drugiej strony, nagła zmiana stylu życia i zamknięcia części branż przełożyły się na dodatkowe wyzwania w obszarach papierów graficznych oraz produktów kierowanych do silnie dotkniętych sektorów (np. HoReCa).

Pomimo kryzysu gospodarczego, w całym 2020 roku przemysł papierniczy odnotował wzrost wartości produkcji sprzedanej szacunkowo o 3% r/r, co było jednym z lepszych wyników wśród szerokiego przetwórstwa przemysłowego. Korzystnie wypadły również wyniki finansowe – wynik netto sektora wzrósł o 5% r/r, a rentowność netto poprawiła się z i tak już wysokich poziomów do ponad 9%.²

W tej kwestii działalność prowadzona przez CONVERT PL wpisuje się w opisywany trend branży papierniczej w Polsce.

✓ **Wielkość produkcji**

Zgodnie z informacjami udostępnionymi przez Europejską Konfederację Przemysłu Papierniczego (Cepi)³ w związku ze spowolnieniem europejskiej gospodarki i ograniczeniami sanitarnymi związanymi z pandemią COVID-19, zużycie papieru i tektury w Europie spadło w 2020 roku o 5,3% w porównaniu do 2019 roku, wynosząc łącznie 71 mln ton.

Ponadto Członkowie Cepi (Austria, Belgia, Czechy, Finlandia, Francja, Niemcy, Węgry, Włochy, Holandia, Norwegia, Polska, Portugalia, Rumunia, Słowacja, Słowenia, Hiszpania, Szwecja, Wielka Brytania) wyprodukowali w 2020 roku 85,2 mln ton papieru i tektury, co stanowi spadek o 4,8% w porównaniu do 2019 roku. Ta tendencja była obserwowana także w wielu innych częściach świata, m.in. w USA, Japonii, Brazylii i Kanadzie.

Pomimo spowolnienia gospodarki europejskiej i ograniczeń sanitarnych, większość papierni pracowała w 2020 roku bez zakłóceń, nawet jeśli niektóre działały na zmniejszonej prędkości z powodu niższego poziomu popytu.

² Informacje zawarte na podstawie: <https://www.rynekpapierniczy.pl/arttykul/polski-przemysl-papierniczy-i-jego-rola-w-nowoczesnej-gospodarce-2883>

³ Informacje zawarte na podstawie: <https://www.rynekpapierniczy.pl/arttykul/europejski-przemysl-papierniczy-w-roku-2020-3042>

W 2020 roku pandemia przyspieszyła strukturalny spadek produkcji gatunków papierów graficznych, ale pobudziła produkcję papierów opakowaniowych, papierów higienicznych oraz papieru do użytku domowego. Całkowita produkcja gatunków graficznych, w tym papieru gazetowego, spadła do poziomu 23,7 mln ton (-18,8%). Również zapotrzebowanie ze strony wydawców, biur i drukarni komercyjnych drastycznie spadło (-17,8%).

Z kolei produkcja papieru i tektury opakowaniowej wzrosła w 2020 roku do poziomu 49,6 mln ton (+2,1%), a papierów higienicznych i dla gospodarstw domowych do 8 mln ton (+3,1%), podczas gdy produkcja papieru i tektury specjalistycznej pozostała na prawie niezmiennym poziomie 10,5 mln ton (+0,3%).

Największy udział w produkcji papieru i tektury w roku 2020 wśród krajów Cepi miały Niemcy (25,1%). Polska dostarczyła na rynek 5,8% papieru i tektury.

Jeśli chodzi o strukturę produkcji papieru i tektury ze względu na zastosowanie, to w 2020 roku 58,2% stanowiły gatunki do produkcji opakowań, 23% inne papiery graficzne, 9,4% papiery higieniczne, 4,8% papiery gazetowe oraz 4,5% pozostałe.

✓ **Zużycie celulozy**

Zużycie masy celulozowej w 2020 roku zmniejszyło się o 6,4% i wyniosło 38 mln ton, również pod wpływem spowolnienia gospodarczego oraz spadku produkcji papieru i tektury. Całkowita produkcja masy celulozowej zmniejszyła się o 4,7% (do 36 mln ton), podczas gdy produkcja rynkowa pozostała na niezmiennym poziomie (15,3 mln ton). Największymi producentami celulozy wśród państw Cepi są Szwecja (32,2%) oraz Finlandia (28,6%).

✓ **Wielkość eksportu**

Ekspert netto pozostał na wysokim poziomie pomimo niewielkiego spadku, który odnotowano w 2020 r. Ekspert rynkowy masy celulozowej wzrósł o 2,8% i wyniósł 6,4 mln ton, podczas gdy eksport papieru i tektury zmniejszył się o 3,1% (do 19,4 mln ton), w mniejszym stopniu niż produkcja i import (-4,5%). Patrząc łącznie na rynkową masę celulozową oraz papier i tekturę, udział produkcji państw członkowskich Cepi przeznaczanej na eksport osiągnął 2020 roku poziom 26%.

✓ **Zrównoważony rozwój**

Dostarczając podstawowe produkty w 2020 r., europejski przemysł papierniczy zrealizował swój program w zakresie konkurencyjności i zrównoważonego rozwoju.

Pomimo pandemii, która wpłynęła na dostępność i jakość papieru przeznaczonego do recyklingu w 2020 roku, europejski wskaźnik recyklingu wzrósł o 1,4 punktu procentowego i osiągnął 73,9%. Ogółem w 2020 roku recyklingowi poddano 56 mln ton papieru i tektury przy zużyciu 75,8 mln ton w krajach UE, Norwegii, Szwajcarii i Wielkiej Brytanii. Patrząc wstecz na postępy poczynione od 1998 roku - roku bazowego dla pierwszego dobrowolnego zobowiązania określonego w Europejskiej deklaracji w sprawie recyklingu papieru - recykling wzrósł o 40%, czyli o 16 mln ton.

Bezpośrednie emisje CO₂ europejskiego przemysłu papierniczego w 2020 roku zmniejszyły się o 7,1%, głównie z powodu ograniczenia działalności, ale także nieustających wysiłków przemysłu na rzecz dekarbonizacji. W rezultacie, jednostkowe emisje CO₂ (na tonę produktu) zmniejszyły się w 2020 roku o 3,1%. Jeśli chodzi o zużycie energii, 62,2% zużycia paliwa opierało się na energii odnawialnej: biomasie drzewnej pozyskiwanej z lasów europejskich zarządzanych w sposób zrównoważony.

III. Przejrzystość oraz transparentność podatkowa CONVERT PL

Wartości biznesowe jakimi kieruje się CONVERT PL to przede wszystkim bezpieczna praca oraz uczciwe działanie. Wartości te znajdują również odzwierciedlenie w przypadku realizacji obowiązków podatkowych przez Spółkę. CONVERT PL podchodzi do wypełniania ciążących obowiązków uczciwie, skrupulatnie, każdorazowo kierując się jak największym bezpieczeństwem podatkowym. W tym zakresie strategia podatkowa CONVERT PL odrzuca działania mające na celu uchylanie bądź unikanie opodatkowania w drodze naruszania przepisów lub agresywnego planowania podatkowego. Jednocześnie strategia ta zakłada staranne identyfikowanie obowiązków podatkowych oraz odpowiedzialne ich wypełnianie.

Strategia gospodarza Spółki zakłada dynamiczny i zyskowy wzrost. W tym celu podejmuje starania mające na celu rozbudowę posiadanych mocy produkcyjnych zarówno poprzez rozwój posiadanej fabryki w Czachorowie jak i budowę nowej, która zostanie ulokowana w Dąbrowie Górniczej na terenie Katowickiej Specjalnej Strefy

Ekonomicznej. Wartość tej inwestycji to 150 mln zł a dzięki jej realizacji powstaną nowe, stabilne i dobrze płatne miejsca pracy dla co najmniej 60 osób.

Dzięki ulokowaniu nowej inwestycji na terenie Katowickiej Specjalnej Strefy Ekonomicznej, Spółka uzyska zwolnienie z podatku, które pozwoli zrefinansować część inwestycji oraz przyczyni się do dalszego dynamicznego wzrostu.

Spółka dąży do wzrostu sprzedaży nie tylko poprzez rozbudowę posiadanych mocy produkcyjnych ale również poprzez zdobywanie nowych odbiorców i nowych rynków na których są oferowane jej produkty. Strategia sprzedaży zorientowana na eksport przyczynia się do promocji regionu i kraju oraz stanowi wizytówkę jakości produkowanych tu wyrobów.

Nie bez znaczenia dla osiągniętych celów prorozwojowych jest również opracowywanie coraz to bardziej innowacyjnych produktów oraz metod ich wytwarzania – zarówno w zakresie samej technologii jak i organizacji procesu produkcji. Wszystkie te wysiłki mają na celu obniżenie kosztu produkcji, powstających strat w materiałach oraz zużywanego energii oraz zapewnienie by cała produkcja odbywała się w sposób przyjazny dla środowiska naturalnego.

CONVERT PL w relacjach z klientami, kontrahentami czy pracownikami jest podmiotem zorientowanym „usługowo”. Celem Spółki jest spełnianie oczekiwań klientów oraz stałe podnoszenie sobie poprzeczki w zakresie jakości obsługi. Spółka stale prowadzi badania satysfakcji klientów oraz monitoruje przekazywane jej uwagi tak by zapewnić im pełną satysfakcję z realizowanych dostaw i usług. Tego rodzaju praktyka sprawia, że współpraca z CONVERT PL dostarcza klientom nowych i wymiernych korzyści oraz stanowi wartość dodaną, która odróżnia CONVERT PL na tle innych podmiotów. Jakość jest naczelną wartością przyświecającą Spółce a jej poprawa jest rozumiana jako stały proces dążenia ku jak najdoskonalszym produktom o niezawodnym i efektywnym procesom zarządzania.

Żaden z celów biznesowych ku którym Spółka dąży nie zostałby zrealizowany, gdyby nie zaangażowanie posiadanej przez Spółkę kadry pracowniczej Spółki. Jednym z kluczowych celów CONVERT PL jest by stworzyć przyjazne i dobre środowisko pracy dla wszystkich pracowników. W tym celu Spółka podejmuje starania by tworzyć nowoczesne środowisko pracy, co ma szczególne znaczenie w kontekście rewolucji na rynku pracy jaką przyniosł

koronakryzys. Dzięki popieraniu rozwoju pracowników, zapewnieniu stabilnych i bezpiecznych warunków pracy oraz zapewnianiu atrakcyjnych warunków pracy CONVERT PL jest w stanie przyciągnąć najlepiej wykwalifikowanych pracowników oraz kluczowych specjalistów w zakresie prowadzonej działalności.

IV. Stosowane procesy oraz procedury podatkowe

W zakresie stosowania przepisów prawa podatkowego - CONVERT PL podejmuje działania, których celem jest ograniczanie ryzyka podatkowego do minimum, a także zapobiegania ewentualnym sporom podatkowym. Mając na uwadze znaczną skalę prowadzonej działalności oraz jej międzynarodowy charakter, CONVERT PL jest narażona na znacznie wyższe ryzyko podatkowe, co jest typowe dla dużych podmiotów gospodarczych. Niemniej jednak, Spółka dąży do jego aktywnego zarządzania i minimalizacji poprzez realizację następujących działań:

- **stale podnosi kwalifikacje personelu odpowiedzialnego za funkcję podatkową** – pracownicy działu finansowo-księgowego CONVERT PL corocznie biorą udział w szkoleniach podatkowych. W 2020 r. z uwagi na trudny okres wynikający ze stanu pandemii koronawirusa pracownicy Spółki wzięli udział tylko w jednym szkoleniu stacjonarnym, ale w wielu „**online**”, które dotyczyło podatku PIT, CIT i VAT. W poprzednich latach ilość szkoleń zależała od ilości i trudności zmian w podatkach, niemniej co do zasady w spółce zawsze odbywało się jedno szkolenie miesięcznie. Dodatkowo dla wszystkich nowych pracowników, których zakres obowiązków będzie lub ma wpływ na poprawne wykonywanie obowiązków podatkowych przewidziane są szkolenia wewnętrzne dotyczące takich obszarów jak PIT, CIT, podatek u źródła, VAT w obrocie krajowym oraz międzynarodowym, w tym szkolenia z Jednolitego Pliku Kontrolnego, szkolenia dotyczące spraw kadrowych, podatków osobistych oraz bieżących zmian podatkowych.
- **weryfikuje kontrahentów** – sprawdzane są informacje dotyczące NIP, REGON, KRS, statusu czynnego podatnika VAT oraz statusu podatnika w VIES. Postępowanie to ma na celu weryfikację kontrahentów pod kątem ich rzetelności oraz uniknięcie ryzyka wdania się w transakcje z firmantami lub przestępcami trudniącymi się wyłudzeniem podatku VAT.
- **stosuje mechanizm podzielonej płatności (split payment)** – CONVERT PL dobrowolnie stosuje mechanizm podzielonej płatności dla każdej płatności

niezależnie od obowiązku płatności w tej metodzie. Dzięki realizowaniu płatności w ten sposób Spółka ogranicza obciążające ją ryzyko podatkowe jak również zabezpiecza interesy Skarbu Państwa. Dzięki mechanizmowi podzielonej płatności przestępcy VAT-owscy nie mogą uprawiać swego procederu.

- **codzienne sprawdza białą listę** – weryfikacja dotyczy każdej płatności niezależnie od jej wartości. Dzięki sprawdzaniu białej listy Spółka ma pewność, że jej kontrahenci rzetelnie rozliczają się z fiskusem, oraz że nie grożą jej sankcje związane z dokonywaniem zapłaty na rachunek niefigurujący na tej liście.

Tym samym Spółka podejmuje wszelkie starania, aby w sposób dokładny, terminowy dokonać rozliczeń podatkowych. Ma to na celu przeciwdziałanie powstawaniu zaległości podatkowych oraz ponoszenia kosztów odsetek należnych Skarbowi Państwa z tytułu nieterminowego płacenia podatku. Z uwagi na skalę prowadzonej przez CONVERT PL działalności, potencjalne błędy popełniane przy rozliczeniach podatkowych mogą zaowocować znacznymi zakłóceniami w funkcjonowaniu przedsiębiorstwa. Stąd strategia podatkowa Spółki zakłada rzetelne wywiązywanie się z ciążących na niej obowiązkach.

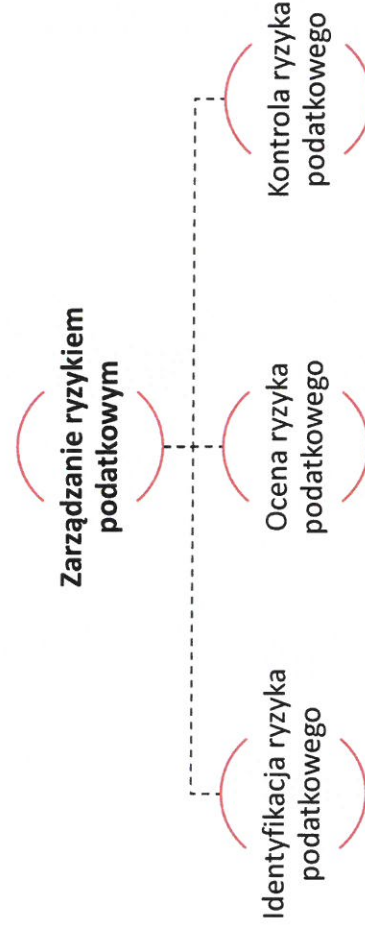
W celu realizacji zakładanej awersji na ryzyko podatkowe przed laty w CONVERT PL Zarząd Spółki wprowadził szereg procedur podatkowych. Procedury te są stosowane przez zespół zajmujący się rozliczeniami podatkowymi Spółki, który jest zobowiązany do ich przestrzegania. Nadzór nad przestrzeganiem procedur jest sprawowany pośrednio przez Zarząd Spółki a bezpośrednio przez Główną Księgową. Do posiadanych przez Spółkę pisemnych procedur podatkowych należy:

- **procedura dotycząca podatku u źródła** (pozwalająca na właściwe wypełnienie obowiązków związanych z transakcjami transgranicznymi),
- **procedura dotycząca schematów podatkowych** (mająca na celu przeciwdziałanie niewywiązywaniu się z obowiązku przekazywania informacji o schematach podatkowych),
- **procedura należytej staranności w VAT** (która ma na celu weryfikację kontrahentów oraz przeciwdziałanie wyłudzeniu podatku VAT).

W związku z inwestycją na terenie Katowickiej Specjalnej Strefy Ekonomicznej Spółka podjęła starania w celu opracowania specjalnej procedury związanej z prawidłowym wywiązywaniem się z obowiązków podatkowych dotyczących działalności „strefowej”.

Należy podkreślić, że CONVERT PL posiada wykwalifikowaną i doświadczoną kadrę odpowiedzialną za zarządzanie i wykonywanie funkcji podatkowej jak i adekwatną do jej potrzeb infrastrukturą techniczną służącą do wypełniania ciężących obowiązków podatkowych. Ponadto działania Spółki mające na celu ograniczenie ryzyka podatkowego można podzielić na trzy podstawowe filary sprowadzające się do identyfikacji oceny i kontroli ryzyka podatkowego.

Rysunek 1.



➤ **Identyfikacja ryzyka podatkowego**

Należy zaznaczyć, że szczegółową wiedzą o zdarzeniach gospodarczych mających miejsce w CONVERT PL, które rodzą określone skutki podatkowe, m.in. w postaci nabycia, sprzedaży, dysponowania majątkiem itp. posiadają pracownicy CONVERT PL. Wynika to bowiem z tego, iż są oni odpowiedzialni, m.in. za identyfikację i ocenę realizowanych operacji gospodarczych, zgromadzenie dokumentacji źródłowej i przekazanie jej do działu finansowo-księgowego, który następnie zajmuje się ich prawidłową kwalifikacją podatkową.

Identyfikacja ryzyka jest możliwa dzięki stałemu podnoszeniu wiedzy i kompetencji działu odpowiedzialnego za funkcję podatkową w Spółce. Pracownicy CONVERT PL biorą udział w cyklicznych szkoleniach w trakcie, których pozyskują oni wiedzę na temat bieżących zmian w zakresie regulacji podatkowych oraz aktualnych problemów i ryzyk

związanych z podatkami. W dalszej kolejności zdobyta wiedza jest wykorzystywana w praktyce w celu identyfikacji obszarów ryzyka, które mogą mieć wpływ na prawidłowość wywiązywania się z obowiązków podatkowych.

Spółka w zakresie identyfikacji ryzyk podatkowych korzysta również ze wsparcia zewnętrznych usługodawców takich jak kancelarie prawne, podatkowe czy biegli rewidenci. Usługodawcy Ci dokonują czasowych przeglądów i audytów podatkowo-rachunkowych rozliczeń Spółki. Co również pozwala na dodatkową identyfikację obszarów ryzyka podatkowego.

➤ **Ocena ryzyka podatkowego**

W sytuacji jeśli w ramach działań mających na celu identyfikację ryzyk podatkowych takie ryzyko zostanie zidentyfikowane, to w dalszej kolejności dokonywana jest ocena rozmiarów tego ryzyka i potencjalnego wpływu na Spółkę i prowadzoną przez niej działalność. Ocena ta jest dokonywana pod kątem:

- kosztów wynikających z konieczności zapłaty zaległości podatkowych oraz odsetek,
- ryzyka utraty płynności finansowej lub jej osłabienia w wyniku konieczności zapłaty zaległości podatkowej,
- ryzyka pociągnięcia do odpowiedzialności karnej lub finansowej Zarządu Spółki lub osób odpowiedzialnych za wykonywanie i zarządzanie funkcją podatkową CONVERT PL,
- ewentualnych strat wizerunkowych wynikających z błędów w rozliczaniu się z fiskusem,
- kosztów związanych z koniecznością zapewnienia Spółce odpowiedniej ochrony i reprezentacji prawnej w toku postępowań podatkowych lub sądowych.

Ocena ryzyka podatkowego oraz jego wpływu na prowadzoną działalność jest dokonywana przez Zarząd CONVERT PL we współudziale z Główną Księgową. W razie wątpliwości co do potencjalnych skutków związanych ze zidentyfikowanymi obszarami ryzyka podatkowego Spółka na wniosek działu odpowiedzialnego za funkcję podatkową (po zatwierdzeniu przez Zarząd) korzysta z usług zewnętrznych firm świadczących profesjonalną obsługę prawno-podatkową.

➤ **Kontrola ryzyka podatkowego**

W celu zapewnienia pełnej kontroli nad prawidłową realizacją obowiązków podatkowych, w tym obowiązków sprawozdawczych CONVERT PL korzysta ze wsparcia doradców podatkowych, radców prawnych. Poziom skomplikowania przepisów podatkowych, zmienność regulacji podatkowych oraz brak ich jednolitej linii interpretacyjnej w praktyce organów podatkowych i orzeczniczej w przypadku sądów administracyjnych, powoduje, że kwalifikacja podatkowa zdarzeń gospodarczych w Spółce wymaga wiedzy o charakterze eksperckim, wykraczającej poza standardy przyjęte dla osób sprawujących zarząd nad sprawami gospodarczymi CONVERT PL. Zatem, w przypadku zdarzeń podatkowych budzących wątpliwości co do ich kwalifikacji CONVERT PL każdorazowo korzysta ze wsparcia specjalistów z danej dziedziny, dążąc do eliminacji ryzyk podatkowych i każdorazowo obierając bezpieczne podatkowo drogi postępowania.

- W przypadku ryzyka podatkowego, które zgodnie z dokonaną oceną tego ryzyka może mieć znaczny wpływ, na któryś z obszarów prowadzonej działalności Spółka każdorazowo dąży do zabezpieczenia prawidłowości swojego postępowania (kontroli ryzyka) w drodze interpretacji podatkowej lub innego oficjalnego środka, prawnego dającego analogiczną ochronę.
- W przypadku ryzyka podatkowego o średnim wpływie na prowadzoną działalność, Spółka jest w stanie kontrolować to ryzyko poprzez korzystanie z eksperckiego wsparcia zewnętrznych firm świadczących profesjonalną obsługę prawno-podatkową. Na bazie otrzymanych opinii Spółka podejmuje decyzję co podatkowego zakwalifikowania danego zdarzenia.
- W przypadku ryzyka podatkowego o niewielkim wpływie na prowadzoną działalność Spółka każdorazowo eliminuje to ryzyko obierając ostrożnościową oraz bezpieczną podatkowo drogę postępowania.

V. Dobrowolne formy współpracy z organami Krajowej Administracji Skarbowej

CONVERT PL kładzie nacisk na to, aby w pełni przestrzegać wszystkich obowiązujących regulacji podatkowych (w tym przede wszystkim wymogów dotyczących płatności podatków, sprawozdawczości i terminowego składania dokumentów). W przypadku, kiedy zaistnieje taka potrzeba, Spółka dąży do pełnej współpracy z organami

podatkowymi zmierzając do przekazania organom podatkowym wszelkich potrzebnych danych oraz informacji.

Ponadto w 2020 r. nie były podejmowane żadne inne dobrowolne formy współpracy z organami podatkowymi, w tym w ramach tzw. programu współdziałania, o którym mowa w Dziale IIB Ordynacji podatkowej dotyczącym podatków pozostających we właściwości Krajowej Administracji Skarbowej

VI. Informacje o realizacji obowiązków podatkowych

Należy zaznaczyć, że Spółka w celu realizacji obowiązków podatkowych wnikliwie analizuje przepisy prawa podatkowego oraz dostosowuje rozliczenia podatkowe do aktualnych interpretacji podatkowych oraz orzeczeń sądowych.

Ponadto uwzględnia wytyczne zawarte w objaśnieniach podatkowych, rekomendacjach wydawanych przez Forum Cen Transferowych, międzynarodowych standardach wypracowanych przez Organizację Współpracy Gospodarczej i Rozwoju (OECD). Kwestie te są istotne dla Spółki, bowiem dotyczą obowiązku przestrzegania zasady ceny rynkowej, m.in. dla transakcji zawieranych z podmiotami powiązanymi oraz określają wysokość zobowiązania podatkowego w kraju w którym dochód został osiągnięty.

Należy podkreślić, że dla CONVERT PL bliskie są wartości przyświecające również OECD, które wskazują na osiągnięcie jak najwyższego poziomu wzrostu gospodarczego i stopy życiowej obywateli, w szczególności te zawarte w wytycznych dotyczących cen transferowych dla przedsiębiorstw wielonarodowych i administracji podatkowych, które zalecają:

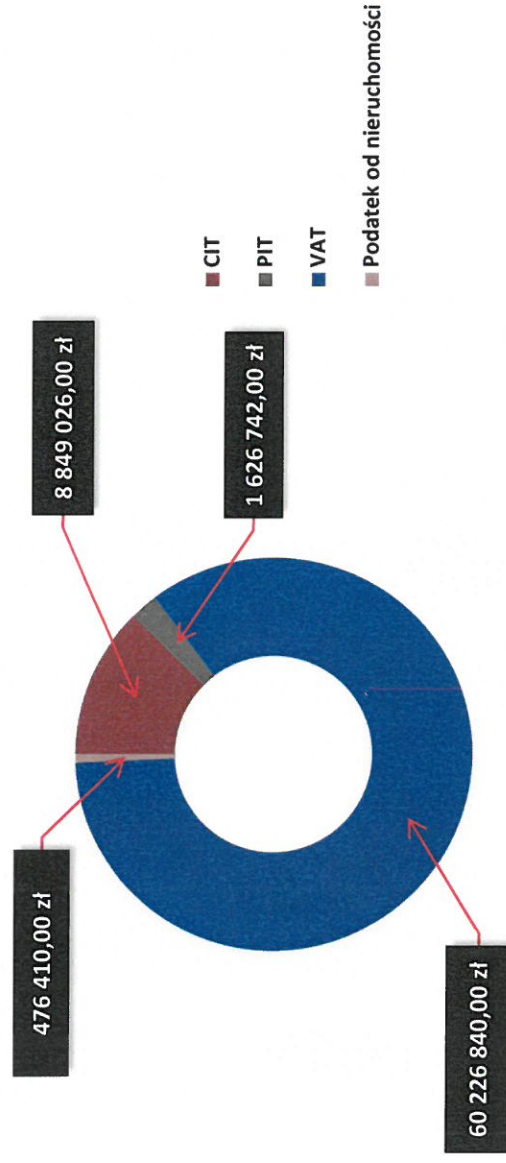
- kontrybucję finansową na rzecz lokalnych społeczności, w których prowadzona jest działalność,
- poszanowanie zarówno litery, jak i ducha prawa podatkowego kraju, w którym prowadzona jest działalność,
- terminowe oraz staranne raportowanie informacji koniecznych do prawidłowego określenia wysokości należnych danin,
- stosowanie zasady ceny rynkowej (ang. arm's length principle) w transakcjach z podmiotami powiązanymi w celu przeciwdziałania erozji bazy podatkowej oraz transferu zysków,
- planowanie podatkowe, które jest zgodne z rzeczywistą działalnością gospodarczą i celami biznesowymi oraz nie prowadzi do nadużyć podatkowych.

Powyżej wskazane aspekty są spójne z podejściem CONVERT PL do zarządzania ryzykiem podatkowym jak i operacyjnym Spółki.

CONVERT PL wystąpienie zobowiązania podatkowego postrzega jako inwestycję w społeczeństwo, w którym funkcjonuje oraz należną mu kontrybucję w zamian za możliwość prowadzenia działalności w przyjaznym otoczeniu Gminy Gostyń, a szerzej Polski. W 2020 r. Spółka jako podatnik lub płatnik dokonała płatności podatków na rzecz Skarbu Państwa lub budżetu Gminy w wysokości **71 179 018,00 zł**.

Poniższy wykres prezentuje dokonane przez CONVERT PL płatności podatku w podziale na ich poszczególne rodzaje.

Wykres 1. Wysokość zapłaconych podatków w 2020 r.



Powyższe rozliczenia podatkowe zostały dokonane w terminach przewidzianych w stosowanych ustawach podatkowych oraz w sposób rzetelny. W przypadku jeśli w rozliczeniach zostaną zidentyfikowane błędy to w celu doprowadzenia ich do zgodności z wymogami CONVERT PL koryguje je.

VII. Informacja o liczbie przekazanych Szefowi Krajowej Administracji Skarbowej informacji o schematach podatkowych

W 2020 r. w CONVERT PL nie zidentyfikowano żadnych obowiązków w zakresie przekazywania Szefowi Krajowej Administracji Skarbowej informacji o schematach podatkowych, o których mowa w art. 86a § 1 pkt 10 Ordynacji podatkowej. W efekcie w 2020 r. nie przekazano żadnej informacji o schematach podatkowych.

W tym zakresie należy zaznaczyć, że Spółka w celu weryfikacji obowiązku raportowania informacji o schematach podatkowych wdrożyła dedykowaną w tym celu procedurę.

VIII. Transakcje z podmiotami powiązanymi, których wartość przekracza 5% sumy bilansowej aktywów

W 2020 r. CONVERT PL dokonywał transakcji z podmiotami powiązanymi. W celu zachowania zasady ceny rynkowej zwrócono szczególną uwagę na kalkulacje cen w transakcjach wewnątrzgrupowych oraz na zgromadzenie rzetelnych, wiarygodnych danych porównawczych. W przypadkach przewidzianych w ustawie o CIT, Spółka sporządziła dokumentację cen transferowych oraz zaraportowała informację TP-R do Szefa KAS.

W zakresie informacji o transakcjach z podmiotami powiązanymi w rozumieniu art. 11a ust. 1 pkt 4 ustawy o CIT, których wartość przekracza 5% sumy bilansowej aktywów w rozumieniu przepisów o rachunkowości, ustalonych na podstawie ostatniego zatwierzonego sprawozdania finansowego spółki, w tym podmiotami niebędącymi rezydentami podatkowymi Rzeczypospolitej Polski, Spółka wskazuje na transakcje zakupu surowców papierniczych od podmiotów: **Papierfabrik Adolf Jass GmbH & Co KG oraz podmiotów z rajów podatkowych.**

➤ Papierfabrik Adolf Jass GmbH & Co KG

CONVERT PL przeprowadziła transakcje z Papierfabrik Adolf Jass GmbH & Co KG (z siedzibą przy Hermann-Muth-Strasse 6, 36013 Fulda w Niemczech. W ramach analizowanej transakcji Spółka CONVERT PL nabyła od Spółki JASS surowce, które następnie poddała obróbce i dalszej sprzedaży. W związku z prowadzoną działalnością Spółka CONVERT PL dokonuje zamówień handlowych u sprzedawcy w celu realizacji zamówień na rzecz klientów zewnętrznych.

Na dzień 31 grudnia 2020 roku pomiędzy Spółką Papierfabrik Adolf Jass GmbH & Co KG, a CONVERT PL istnieją powiązania kapitałowe pośrednie.

Schemat 1. Powiązanie Papierfabrik Adolf Jass GmbH & Co KG z CONVERT PL



CONVERT PL zawierając transakcję z podmiotami powiązanymi kierował się przesłankami tożsamyymi, jak przy zawieraniu transakcji z podmiotami niezależnymi, stosując warunki, które nie odbiegają od warunków rynkowych, możliwych do uzyskania w danej sytuacji i czasie. Ponadto cenę przedmiotu transakcji określono na podstawie metody porównywalnej ceny niekontrolowanej. W tym zakresie CONVERT PL nabywał surowce zarówno od podmiotu powiązanego, jak i podmiotów niepowiązanych, co umożliwiło przeprowadzenie analizy cen transferowych drogą porównań wewnętrznych. Posiadana przez spółkę analiza porównawcza cen transferowych potwierdziła, że ceny zakupu surowców od podmiotu powiązanego kształtowały się na porównywalnym poziomie do cen zakupu jakie stosują podmioty niepowiązane.

➤ Transakcja z podmiotem z raju podatkowego

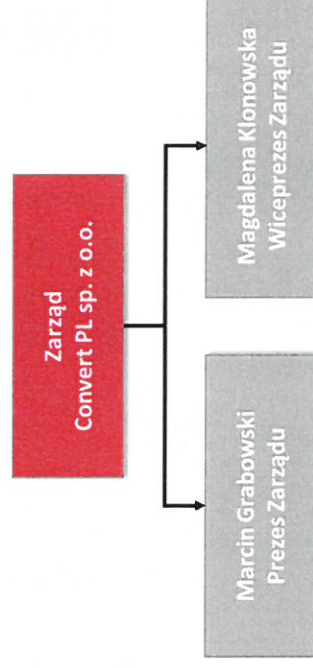
CONVERT PL przeprowadziła transakcję z podmiotem z raju podatkowego. Przedmiotem zawartej transakcji był zakup surowców przez Spółkę.

Z uwagi na to, iż transakcja została zawarta z podmiotem z raju podatkowego, analiza cen stosowanych przez kontrahenta nie była możliwa. Wobec tego, CONVERT PL przed zawarciem transakcji przeprowadziła analizę możliwości pozyskania przedmiotowych surowców od innych niezależnych kontrahentów. W przypadku niniejszej transakcji zastosowano metodę porównywalnej ceny niekontrolowanej. Wynagrodzenie podmiotu z raju podatkowego w ramach analizowanej transakcji zostało skalkulowane w oparciu o stawki jednostkowe za tonę metryczną surowca. Rozliczenie przedmiotowej transakcji odbywa się na podstawie faktur wystawionych na Spółkę CONVERT PL. Również w tym zakresie CONVERT PL nabywał surowce zarówno od podmiotu z raju podatkowego, jak i podmiotów niepowiązanych, co umożliwiło przeprowadzenie analizy cen transferowych drogą porównań wewnętrznych. Posiadana przez spółkę analiza porównawcza cen transferowych potwierdziła, że ceny zakupu surowców od podmiotu powiązanego kształtowały się na porównywalnym poziomie do cen zakupu jakie stosują podmioty niepowiązane.

IX. Planowane lub podejmowane działania restrukturyzacyjne

Na koniec 2020 roku w skład Zarządu Spółki CONVERT PL wchodziły następujące osoby: Pan Marcin Grabowski pełniący funkcje Prezesa Zarządu oraz Pani Magdalena Klonowska pełniąca funkcje Wiceprezesa Zarządu. Strukturę zarządu na dzień 31 grudnia 2020 roku przedstawia poniższy schemat:

Schemat 2. Struktura zarządcza CONVERT PL w 2020 r.



W analizowanym okresie podjęto wstępne działania, których celem jest połączenie CONVERT PL ze spółką Belamia 1 sp. z o.o.

Wskazane działania mają na w celu połączenie wzajemnych kompetencji oraz korzyści, zwiększenie dynamizmu rozwoju gospodarczego, dotarcie do szerszej gamy zasobów, zmniejszenie ryzyka operacyjnego prowadzonej działalności. W tym względzie można wyróżnić motywy działań, którymi kieruje się CONVERT PL. W tym zakresie można wyróżnić:

- ✓ **motywy finansowe** opierające się na powiększeniu kapitału oraz polepszeniu pozycji i wartości rynkowej określonej przez potencjalnych inwestorów
- ✓ **motywy techniczne i operacyjne** obejmujące swoim zakresem kwestie związane z kapitałem ludzkim, technologią oraz zapleczem surowcowym,
- ✓ **motywy rynkowe i marketingowe**, których główną cechą jest dominacja rynku poprzez znaczną przewagę nad konkurencją,
- ✓ **motywy menadżerskie** powiązane z aspiracjami kadry kierowniczej dążącej do jak najwyższych zysków przedsiębiorstwa.

Planowane połączenie spółek najprawdopodobniej zostanie sfinalizowane w kolejnych latach - postpandemicznych, co będzie niewątpliwie mieć wpływ na kształt działalności CONVERT PL, jego kierunki rozwoju i pozycję branżową. W tym zakresie przemyślana strategia połączenia zgodna z misją i celami CONVERT PL może korzystnie wpłynąć na

Spółkę, podnosząc jej konkurencyjność, efektywność, innowacyjność oraz umożliwić pełne wykorzystanie korzyści skali i efektu synergii.

W tym względzie, CONVERT PL nie przyspiesza omawianego procesu restrukturyzacji, bowiem ma na uwadze to, że procesy fuzji i przejęcia innych podmiotów wiązą się również z dużym ryzykiem, a popełnione błędy w różnych fazach realizacji konsolidacji często skutkują finalnie niepowodzeniem całego procesu.

X. Informacje o złożonych przez podatnika wnioskach do organów podatkowych

W 2020 r. Spółka złożyła wnioski o interpretacje indywidualne w zakresie VAT dotyczące usług hotelowych oraz kart paliwowych. W ten sposób Spółka otrzymała ochronę prawną oraz zabezpieczyła skutki podatkowe transakcji odnoszących się do wydanych interpretacji podatkowych.

Natomiast CONVERT PL nie występował do organu podatkowego o uzyskanie ogólnej interpretacji podatkowej, wiążącej informacji stawkowej ani też wiążącej informacji akcyzowej. W tym zakresie, Spółka w 2020 r. nie realizowała transakcji wymagające wystąpienia do organu podatkowego z tego rodzaju wniosków.

Informacje dotyczące dokonywania rozliczeń podatkowych podatnika na terytoriach lub w krajach stosujących szkodliwą konkurencję podatkową

W 2020 r. Spółka nie dokonywała żadnych rozliczeń podatkowych na terytoriach lub w krajach stosujących szkodliwą konkurencję podatkową.

CONVERT PL dokonał jedynie płatności na rzecz podmiotu gospodarczego z siedzibą z rajou podatkowego (transakcja, o której mowa w pkt F) , co oznacza, że Spółka dokonała transferu należności na rzecz kraju uznanego jako kraj stosujący szkodliwą konkurencję podatkową. Należy jednak zaznaczyć, że transakcja została przeprowadzona zgodnie z zasadą ceny rynkowej. W tym względzie Spółka przeprowadziła test korzyści.

W tym zakresie CONVERT PL nie korzystał z żadnych rozwiązań prawnych ułatwiających transfer dochodów do kraju z rajów podatkowych w celu uniknięcia lub uchylania się od opodatkowania w Polsce. W tym zakresie należy zaznaczyć, że w 2020 r. na rynku europejskim był widoczny deficyt surowców papierniczych, co było odczuwalne w wielu obszarach. Dotyczyło to, np. opakowań, papieru do druku, będącego podstawą dla

wydawców książek i czasopism. Wobec tego, Spółka podjęła decyzję o nabyciu surowca spoza Europy.

Ponadto korzyścią ekonomiczną jak i główną przesłanką zawarcia transakcji z podmiotem z raju podatkowego była poprawa pozycji konkurencyjnej CONVERT PL na rynku krajowym jak i zagranicznym, bowiem w ten sposób Spółka pozyskała nowe surowce papiernicze, tym samym spełniając potrzeby i wymagania jej kontrahentów. Ponadto CONVERT PL każdorazowo określało zapotrzebowanie na poszczególne rodzaje surowców wykorzystywane w bieżącej działalności operacyjnej, co pozwoliło na optymalizację kosztów magazynowania.

Wobec tego, należy uznać, że w takim wypadku podmiot niepowiązany, działając racjonalnie ekonomicznie, zdecydowałby się podobnie jak CONVERT PL dokonać zakupu surowca od podmiotu z raju podatkowego.

Należy również zaznaczyć, że w nadchodzących latach krajowy przemysł papierniczy pozostanie silnie importochłonny, a to oznacza, że jego wyniki będą wciąż powiązane z wahaniami cen na globalnym rynku celulozy. Problemy z dostępnością oraz wyższe ceny importowanej celulozy i papieru będą negatywnie odbijać się na działających w Polsce producentach i wymagały od nich odpowiednich dostosowań na całym łańcuchu. Dodatkowo, w dłuższym horyzoncie czasowym, niekorzystnie na rentowność będą ponadto oddziaływały rosnące koszty energii i pracy. Wobec tego, nie wykluczone jest, iż w kolejnych latach CONVERT PL będzie nadal nabywał surowiec potrzebny do produkcji od podmiotu z raju podatkowego.

PREZES ZARZĄDU

Michał Grabowski
Michał Grabowski

V-CE PREZES ZARZĄDU

Magdalena Klonowska
Magdalena Klonowska